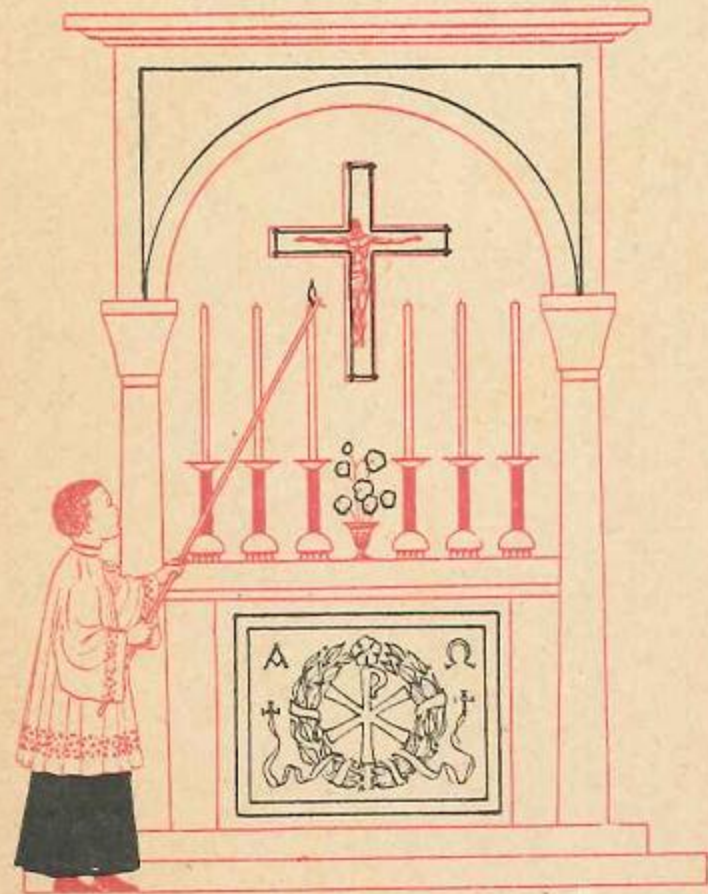


LITURGIA ELEMENTAL

para niños

EN DOS GRADOS



1 pta.

PUBLICACIONES A.S.C.E.A.

LITURGIA ELEMENTAL

(PARA NIÑOS)

EN DOS GRADOS

BIBLI BIBLI



5.^a Edición

PUBLICACIONES A. S. C. E. A.

Villarías, núm. 5, 1.^o

BILBAO

1945

Nihil obstat
Félix Oz. de Mendivil

IMPRIMATUR
Victoriæ, 20 Februarii, 1945
Dr. Josephus M.^a Goy
Vicarius Generalis

NOTA.—Los párrafos que corresponden al grado primero van en negrita y marcados con un *.

NOCIONES PRELIMINARES

- *1.—**En la Liturgia aprendemos cómo y cuándo da culto a Dios la Santa Madre Iglesia y de qué personas, lugares y objetos se sirve para honrarle.**
- *2.—**Es muy importante aprender bien la Liturgia porque así comprenderemos mejor las funciones sagradas y asistiremos a ellas con más devoción y provecho para nuestras almas.**

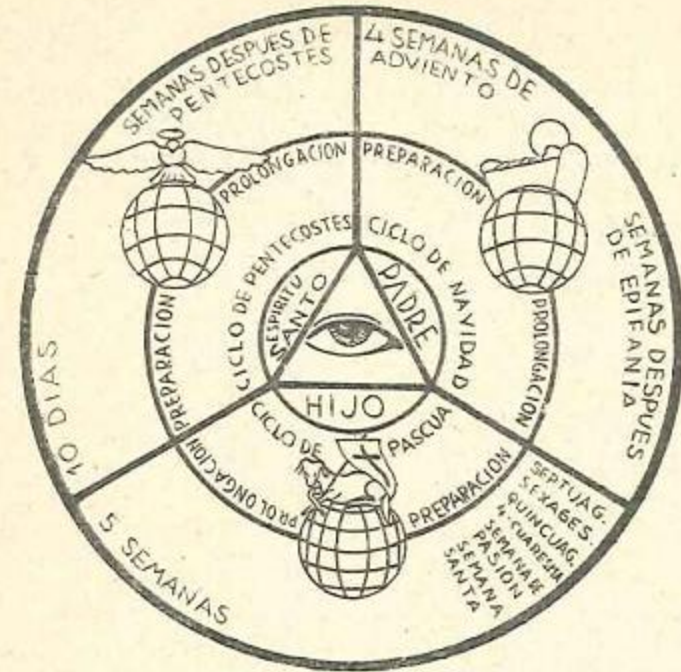
Cuestionario.—*1. *¿Qué aprendemos en la Liturgia?*—*2. *¿Qué importancia tiene el estudio de la Liturgia?*

CAPÍTULO I

TIEMPOS SAGRADOS

- 3.—Entendemos por tiempos sagrados los días del año que especialmente están dedicados al culto divino, así como también las diversas partes que componen el año litúrgico.
- *4.—**Los días del año que especialmente están dedicados al culto divino son los domingos y los días festivos.**
- 5.—Se llaman festivos los días en que la Iglesia celebra alguna fiesta de Personas divinas, o de la Virgen, o de los Santos; algunos días festivos son de precepto, y otros no, como enseña el catecismo.

- 6.—El año litúrgico es la sucesión de fiestas y solemnidades religiosas que celebra la Iglesia para honrar a Dios y a los Santos durante el año solar.
- 7.—El año litúrgico empieza el primer domingo de Adviento, que coincide siempre con el último domingo de Noviembre o con el primero de Diciembre.
- *8.—**El año litúrgico se divide en tres partes, que se llaman ciclos o períodos.**
- *9.—**Las partes o ciclos del año litúrgico se llaman: ciclo de Navidad, ciclo de Pascua y ciclo de Pentecostés.**
- 10.—En el ciclo de Navidad se celebra el amor que nos manifiesta el Padre al darnos a su Hijo Jesucristo en el portal de Belén.
- 11.—En el ciclo de Pascua conmemoramos el amor que nos demostró el Hijo muriendo por los hombres en la Cruz.
- 12.—En el ciclo de Pentecostés festejamos el amor que nos prueba el Espíritu Santo santificando nuestras almas.
- *13.—**Cada uno de los ciclos litúrgicos tiene tres partes: una preparación, una fiesta principal y una prolongación.**
- *14.—**En el ciclo de Navidad la preparación son las cuatro semanas de Adviento; la fiesta principal es la Natividad del Señor; la prolongación, el tiempo que corre hasta el último domingo después de la Epifanía.**



- 15.—Durante el ciclo de Navidad ocurren también las fiestas de la Concepción Inmaculada de la Virgen María, la Circuncisión del Señor, la Epifanía y la *Purificación de Nuestra Señora*. (1)
- *16.—**En el ciclo de Pascua la preparación son las tres semanas que preceden a la Cuaresma, las cuatro semanas de Cuaresma, la de Pasión y la Semana Santa; la fiesta principal es la Pascua de Resurrección; la prolongación son las cinco semanas después de la Pascua.**
- 17.—En este ciclo de Pascua ocurren también la festividad de San José, el *triduo de Semana Santa* y la Ascensión del Señor.

(1) Las fiestas que van en bastardilla no son de precepto.

***18.—En el ciclo de Pentecostés la preparación son los diez días después de la Ascensión; la fiesta principal es el domingo de Pentecostés; la prolongación son las semanas que corren hasta el Adviento.**

19.—Ocurren también en este ciclo de Pentecostés las siguientes fiestas :

Del Señor : la Santísima Trinidad, Corpus Christi, *Sagrado Corazón de Jesús* y Cristo Rey.

De la Santísima Virgen: la Asunción.

De Santos: San Pedro y San Pablo, Santiago, Patrón de España, Todos los Santos y *Commemoración de los Fieles difuntos*.

Cuestionario.—3. ¿Qué entendemos por tiempos sagrados?—*4. ¿Qué días del año están especialmente dedicados al culto divino?—5. ¿Qué son días festivos?—6. ¿Qué es el año litúrgico?—7. ¿Cuándo comienza el año litúrgico?—*8. ¿Cómo se divide el año litúrgico?—*9. ¿Cuáles son los tres ciclos del año litúrgico?—10. ¿Qué se celebra en el ciclo de Navidad?—11. ¿Qué se conmemora en el ciclo de Pascua?—12. ¿Qué se festeja en el ciclo de Pentecostés?—*13. ¿Qué partes tiene cada ciclo litúrgico?—*14. ¿Cuáles son las partes del ciclo de Navidad?—15. ¿Qué otras fiestas ocurren en el ciclo de Navidad?—*16. ¿Cuáles son las partes del ciclo de Pascua?—17. ¿Qué otras fiestas ocurren en el ciclo de Pascua?—*18. ¿Cuáles son las partes del ciclo de Pentecostés?—19. ¿Qué otras fiestas ocurren en el ciclo de Pentecostés?

CAPÍTULO II

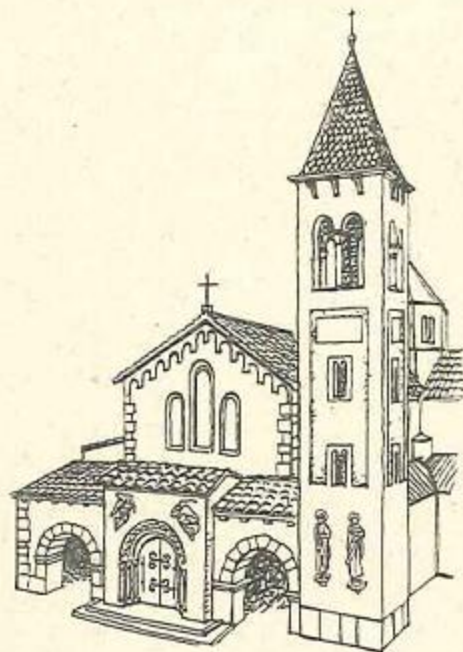
LUGARES SAGRADOS

20.—Lugares sagrados son aquellos sitios que la Iglesia destina al culto divino o a servicios sagrados.

***21.—Los principales lugares sagrados son: la iglesia, el baptisterio y el cementerio.**

***22.—La iglesia es el edificio en que los fieles se reúnen para celebrar los actos del culto.**

23.—Suele tener la iglesia en su parte exterior el pórtico y el campanario.

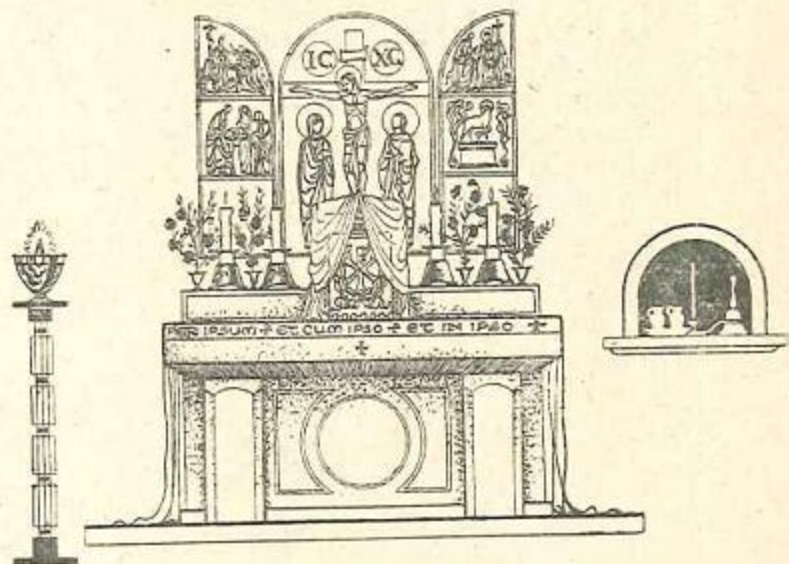


***24.—En el interior de la iglesia podemos distinguir: el presbiterio, la nave, el coro y el vestíbulo.**

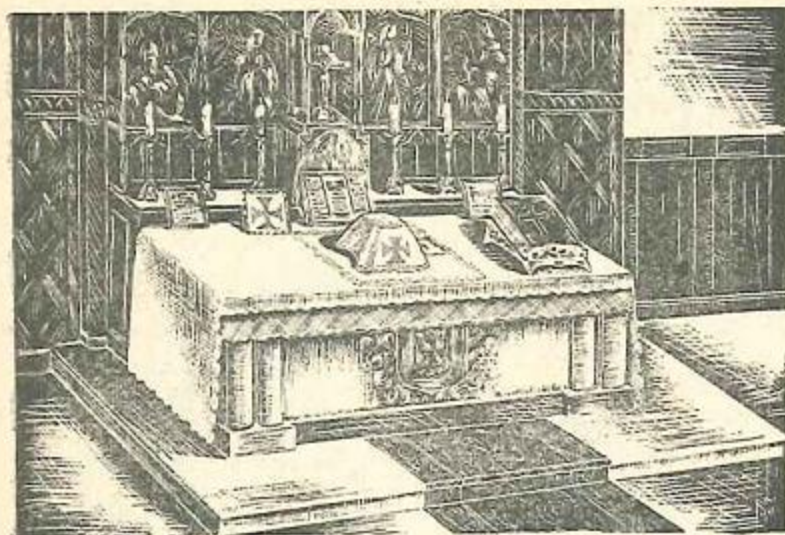
***25.—El presbiterio es el lugar de la iglesia destinado a los presbíteros o**

sacerdotes; está más elevado que el resto de la iglesia y en él se halla el altar principal para el santo Sacrificio.

- *26.—El altar es una mesa destinada a la celebración del santo sacrificio de la Misa.



- *27.—En el altar tiene que haber los objetos siguientes: el ara, o piedra sagrada que contiene reliquias de santos; los tres manteles, o lienzos que cubren la mesa del altar; el crucifijo, que debe estar en el centro, y dos candeleros con velas de cera.
- *28.—Cuando en el altar se va a celebrar la santa Misa se pone, además, el atril con el misal, las sacras y el pañito del lavabo para secarse las manos el sacerdote.
- *29.—Otras cosas necesarias para la Misa suelen colocarse en la credencia, que es una mesita o saliente de la derecha del altar.



- *30.—También suele haber en el altar lo siguiente: un sagrario o tabernáculo, donde se reserva el Santísimo Sacramento; un trono, en lugar elevado, en que se coloca la custodia para la adoración del Sacramento, y ciertos objetos de adorno.
- 31.—En la parte posterior del altar suelen estar expuestas imágenes de Jesucristo, de la Virgen, o de los Santos; y es corriente que haya un retablo destinado a la colocación de estas sagradas imágenes.
- *32.—El sagrario en que se guarda el Santísimo Sacramento debe estar cubierto con un velo y debe tener cerca una lámpara de aceite, o de cera, encendida. Así pueden distinguir las fieles en cuál de los altares de una iglesia está el Santísimo.
- *33.—Se llama nave de la iglesia el espacio que se extiende desde la puerta

hasta el presbiterio. Se destina al pueblo fiel.

34.—En la nave de la iglesia se encuentran, principalmente, los siguientes objetos: las pilas de agua bendita, para santiguarse con ella al entrar; los confesionarios, donde los sacerdotes oyen las confesiones de los fieles, y el púlpito, desde donde se predica la palabra divina.



35.—El coro es una tribuna dedicada a los cantores y a los instrumentos musicales litúrgicos.

36.—Con la iglesia comunica la sacristía, que es un departamento en el que se guardan los ornamentos y demás objetos sagrados y se revisten los ministros del culto.

37.—El vestíbulo o atrio es el lugar que está ante la puerta principal; en él se colocaban antiguamente los penitentes y se repartían las limosnas a los pobres.

***38.—El bautisterio, que hoy suele estar generalmente dentro de la iglesia, es**

el lugar destinado a la administración del santo bautismo. En él está la pila bautismal y todo lo necesario para administrar este Sacramento.

***39.—El cementerio, que quiere decir dormitorio, es el lugar donde descansan los restos de los fieles muertos cristianamente.**

40.—El cementerio se considera lugar sagrado porque recibe una bendición especial, y la Iglesia quiere que lo respetemos porque reposan en él los cuerpos que fueron templo del Espíritu Santo y que han de resucitar gloriosos.

Cuestionario.—20. ¿Qué son lugares sagrados?—*21. ¿Cuáles son los principales lugares sagrados?—*22. ¿Qué es la iglesia? 23. ¿Qué dependencias suele tener la iglesia en su parte exterior?—*24. ¿Qué partes tiene la iglesia en su interior?—*25. ¿Qué es el presbiterio?—*26. ¿Qué es el altar? *27. ¿Qué objetos tiene que haber en el altar?—*28. ¿Qué más objetos se ponen en el altar para la celebración de la santa Misa?—*29. ¿Dónde se colocan otras cosas necesarias para la Misa? *30. ¿Qué otros objetos suele haber en el altar?—31. ¿Dónde se exponen las imágenes sagradas?—*32. ¿Cómo debe estar el sagrario?—*33. ¿Qué es la nave de la iglesia? 34. ¿Qué objetos principales suele haber en la nave de la iglesia?—35. ¿Qué es el coro? 36. ¿Qué es la sacristía?—37. ¿Qué es el vestíbulo?—*38. ¿Qué es el bautisterio?—*39. ¿Qué es el cementerio?—40. ¿Por qué es sagrado el cementerio?

CAPÍTULO III

OBJETOS SAGRADOS

ARTÍCULO 1.º—Vasos sagrados

41.—Se llaman vasos sagrados ciertos recipientes que se usan en los actos del culto divino.

*42.—Los principales vasos sagrados son: el cáliz, la patena, el copón, la custodia y las crismeras.

*43.—El cáliz es la copa en que se consagra la preciosa sangre de Cristo.



*44.—La patena es un platillo que acompaña al cáliz y en el que se coloca la sagrada Hostia.

45.—Por reverencia al Santísimo Sacramento, tanto el cáliz como la patena deben ser de metales preciosos o, a lo menos, dorados por dentro, y no se deben tocar más que en caso de necesidad.



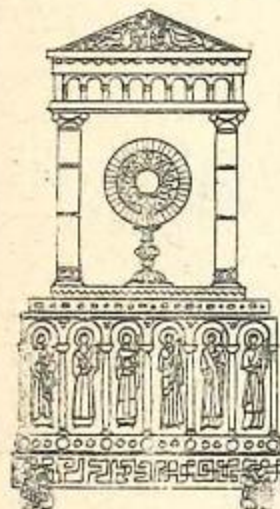
*46.—El copón es la copa en que se guardan las Hostias consagradas destinadas a la comunión de los fieles; es tam-

bién de metal, a lo menos dorado por dentro, y por reverencia a Cristo, presente en el Sacramento, se cubre con un velo.

*47.—La custodia sirve para exponer el Santísimo a la adoración de los fieles. Suele tener diversos adornos y, en el centro, un estuche de cristal, llamado viril, en que se coloca la sagrada Hostia.



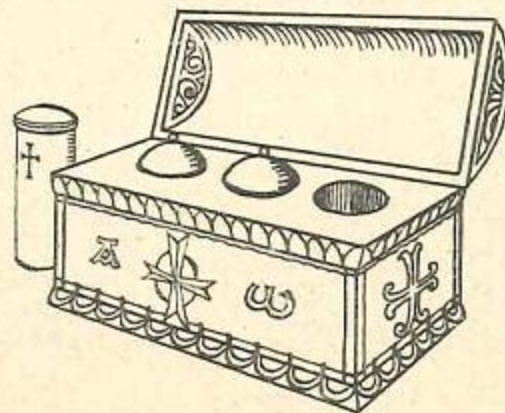
*48.—Se llaman crismeras unos vasitos de metal en que se guardan: el óleo de los catecúmenos, para el bautismo; el óleo de los enfermos, para la extremaunción, y el santo crisma, para el bautismo y la confirmación.



*49.—Aunque no son vasos sagrados, también se emplean en el culto divino las vinajeras,

el hisopo y la cucharilla del cáliz.

*50.—Las vinajeras son unos vasitos que contienen el vino y



el agua para el sacrificio de la Misa.



*51.—El hisopo suele ser una pequeña bola de metal, con su mango, que sirve para rociar con agua bendita las personas y objetos

que se bendicen; se lleva en un calderillo llamado acetre, que contiene el agua bendita.

*52.—La cucharilla del cáliz es para que el sacerdote eche en el vino que va a consagrar unas gotas de agua.



Cuestionario.—41. ¿Qué son vasos sagrados?—*42. ¿Cuáles son los principales vasos sagrados?—*43. ¿Qué es el cáliz?—*44. ¿Qué es la patena?—45. ¿Cómo deben ser el cáliz y la patena?—*46. ¿Qué es el copón? *47.—¿Para qué sirve la custodia?—*48. ¿Qué son las crismeras?—*49. ¿Qué otros vasos se usan en el culto?—*50. ¿Para qué sirven las vinajeras?—*51. ¿Qué es el hisopo?—*52. ¿Para qué sirve la cucharilla del cáliz?

ARTÍCULO 2.º—Libros sagrados

53.—Se llaman libros sagrados los que se usan en los actos litúrgicos de la Iglesia.

*54.—Los principales libros sagrados son: el misal, el breviario, el ritual, el pontifical y el martirologio.

*55.—El misal es el libro que contiene las misas que se leen cada día del año eclesiástico e indica las ceremonias que se han de practicar en ellas.



56.—En las Misas solemnes se emplean también el evangeliario, para que el diácono cante el evangelio, y el epistolario, para que el subdiácono cante al epístola.
57.—El breviario es





el libro que recoge las oraciones que deben decir cada día, en alabanza de Dios y de los santos, los que están obligados a rezar el Oficio Divino.

***58.—El ritual es el libro que contiene las ora-**

ciones y ceremonias de ciertos actos, como bendiciones, procesiones y administración de sacramentos.



59.—El pontifical es el libro en que se encuentran las oraciones y se describen las ceremonias propias de los obispos.

60.—El martirologio es el libro en que se anuncian las fiestas del año y se contiene la lista de los santos que la Iglesia venera en los altares.



Questionario.—53. ¿Qué son libros sagrados? — *54. ¿Cuáles son los principales libros sagrados?—*55. ¿Qué es el misal? 56. ¿Qué otros libros se emplean en las Misas solemnes?—57. ¿Qué es el breviario?—*58. ¿Qué es el ritual?—59. ¿Qué es el pontifical?—60. ¿Qué es el martirologio?

ARTÍCULO 3.º— Vestiduras y ornamentos sagrados

- 61.— Vestiduras y ornamentos sagrados son, principalmente, los vestidos y objetos de adorno con que se revisten los ministros del culto en las funciones litúrgicas.
- 62.— Las principales vestiduras y ornamentos sagrados son: el amito, el alba, el cíngulo, el manipulo, la estola, la casulla, la capa pluvial, la sobrepelliz, para los sacerdotes; y la mitra, el báculo, el pectoral y el anillo episcopal, para los obispos.
- *63.— El amito es un lienzo blanco que se coloca alrededor del cuello y sobre las espaldas.
- 64.— Al ponerse el sacerdote el amito pide a Dios que le sirva para defenderse de las tentaciones del demonio.
- *65.— El alba es una túnica blanca con la que se viste el sacerdote desde los hombros hasta los pies.



- 66.— Cuando el sacerdote se pone el alba pide a Dios que conserve siempre su alma blanca por la gracia para llegar a las delicias del Cielo.
- *67.— El cíngulo es un cordón largo que sirve para sujetar el alba a la cintura.
- 68.— Cuando el sacerdote se pone el cíngulo pide a Dios que sujete las malas inclinaciones de su carne para practicar siempre la virtud de la castidad.
- *69.— El manipulo es una tira de tela del mismo color que la casulla, que el sacerdote lleva sujeta al brazo izquierdo en sustitución de un pañuelo que llevaba antiguamente para secarse el rostro durante la santa Misa.
- *70.— La estola es una banda del mismo color que la casulla, que se lleva pendiente del cuello. La llevan de distinto modo el obispo, el sacerdote y el diácono.
- *71.— La casulla es la principal vestidura que se pone el sacerdote para la santa Misa. En la antigüedad consistía en un manto amplio que cubría al sacerdote, con una abertura en medio, para la cabeza; actualmente es una prenda corta y abierta por los lados.
- *72.— La capa pluvial es una vestidura de solemnidad que usan los ministros del culto en las procesiones, exposiciones del Santísimo y algunos otros actos; se llama pluvial porque antiguamente servía para resguardar de la lluvia al sacerdote.
- *73.— La sobrepelliz es una vestidura blan-



ca, más corta que el alba. Se usa para celebrar funciones litúrgicas de menor importancia.

- 74.— Hay, además, otros lienzos sagrados que se emplean en la celebración de la santa Misa, y son: los corporales con la palia, el purificador, el paño del lavabo, el cubrecáliz y la bolsa de los corporales.
- #75.— Los corporales son unos paños de hilo blanco que se extienden sobre el ara del altar para colocar en ellos el cáliz y la hostia; con los corporales va un pañito cuadrado, de la misma tela, que se llama palia y sirve para cubrir la boca del cáliz desde el ofertorio hasta la comunión.
- #76.— El purificador es un lienzo de hilo blanco, que se emplea en limpiar el

cáliz y los dedos y labios del sacerdote.

*77.—El paño del lavabo es parecido al purificador, y se pone en el extremo derecho del altar para que el sacerdote seque con él sus dedos en la ceremonia del lavatorio de la Misa.

*78.—El cubrecáliz es un paño del color de la casulla, con el que se cubre el cáliz hasta el ofertorio y después de la comunión.

*79.—La bolsa de los corporales es una especie de carpeta del mismo color que la casulla, que guarda los corporales plegados.

80.—El humeral es un paño que se coloca sobre los hombros y cae a lo largo de los brazos. Lo usan los ministros del altar para coger con los extremos de él algunos objetos sagrados.



81.—La mitra es una prenda de cabeza, plana y puntiaguda, con dos cintas que quedan colgando por la espalda; la lleva puesta el obispo solamente en las funciones litúrgicas más solemnes. El Papa usa, además de la mitra, la tiara.

82.—El báculo es una vara alta, curvada en su parte superior; representa el oficio de pastor que desempeña el obispo.

83.—El pectoral es una cruz de oro que



contiene un trozo de la Cruz del Salvador. La lleva el obispo sobre su pecho.

84.—El anillo pastoral que llevan los obispos representa su desposorio con la

Iglesia. Los fieles lo besan en señal de amor y sumisión.

Cuestionario.—61. ¿Qué son vestiduras y ornamentos sagrados?—62. ¿Cuáles son las principales vestiduras y ornamentos sagrados?—*63. ¿Qué es el amito?—64. ¿Qué pide a Dios el sacerdote al ponerse el amito?—*65. ¿Qué es el alba? 66. ¿Qué pide a Dios el sacerdote cuando se pone el alba?—*67. ¿Qué es el cíngulo?—68. ¿Qué pide a Dios el sacerdote cuando se pone el cíngulo? *69. ¿Qué es el manípulo?—*70. ¿Qué es la estola?—*71. ¿Qué es la casulla?—*72. ¿Qué es la capa pluvial?—*73. ¿Qué es la

sobrepelliz?—74. ¿Qué otros lienzos sagrados se emplean en la celebración de la santa Misa?—*75. ¿Qué son los corporales?—*76. ¿Qué es el purificador?—*77. ¿Qué es el paño del lavabo?—*78. ¿Qué es el cubrecáliz?—*79. ¿Qué es la bolsa de los corporales?—80. ¿Qué es el humeral?—81. ¿Qué es la mitra?—82. ¿Qué es el báculo?—83. ¿Qué es el pectoral?—84. ¿Qué representa el anillo pastoral?

ARTÍCULO 4.º—Otros objetos del culto

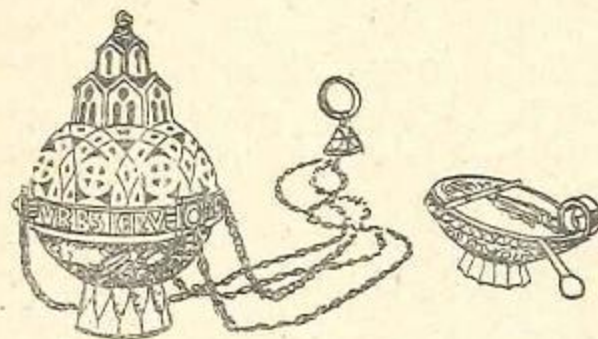
85.—Otros objetos que, sin recibir la denominación de sagrados, se emplean en el culto son: las sacras, el atril y el facistol, el incensario y la naveta, la bandeja de la comunión, los ciriales, el portapaz y el palio.

*86.—Las sacras son tres pequeños cuadros que se colocan verticalmente en el centro y en los dos lados del altar y llevan impresos ciertos rezos que debe tener a la vista el sacerdote durante la santa Misa.

*87.—El atril es un pequeño mueble portátil en forma de plano inclinado, que sirve para sostener abierto el misal y otros libros sagrados.

*88.—El facistol es un atril alto que descansa en el suelo y sirve para colocar sobre él los libros sagrados que deben leerse fuera del altar en ciertas funciones litúrgicas.

*89.—El incensario es un hornillo suspendido de unas cadenillas. En él se quema y se ofrece el incienso en algunos actos solemnes.



*90.—La naveta es un cofrecillo del cual se toma el incienso.

*91.—La bandeja de la comunión se emplea para recoger las partículas que pudieran desprenderse al administrar la sagrada Eucaristía.

*92.—Los ciriales son unos candeleros altos que llevan encendidos los acólitos en las Misas y vísperas solemnes, en las procesiones y en la exposición mayor del Santísimo.





93.—El portapaz es una placa metálica con alguna figura religiosa, que sirve para llevar el beso de paz del celebrante al clero y a otras personas que asisten a la Misa solemne.

94.—El palio es un dosel portátil que se lleva sostenido por unas varas y sirve para cubrir al Santísimo en las procesiones. También se emplean cuando se llevan algunos ob-

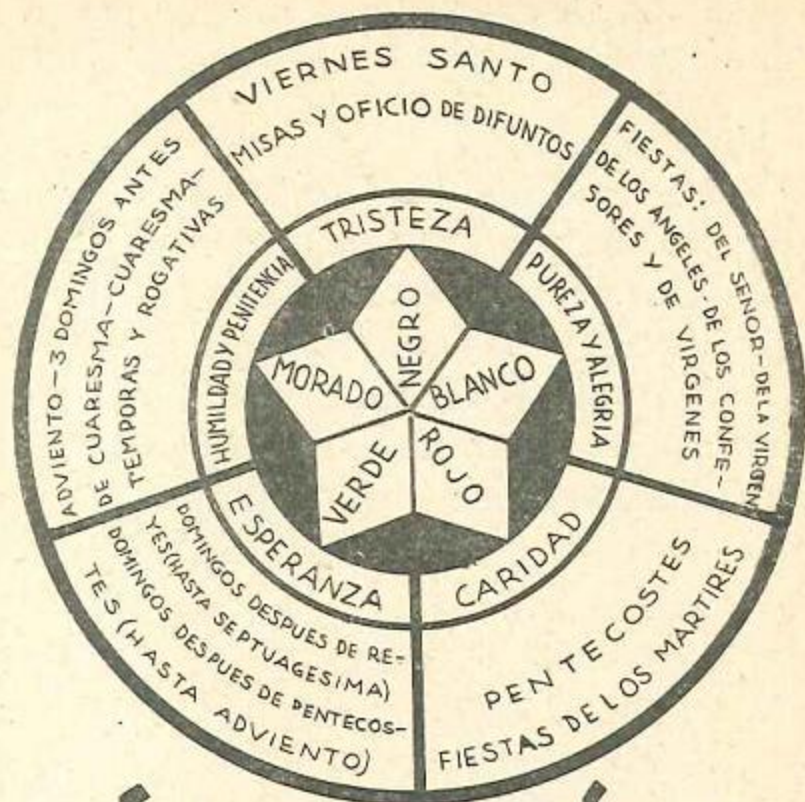
jetos de especial veneración y para recibir en la iglesia a personas insignes.



Cuestionario.—85. ¿Qué otros objetos, no sagrados, se emplean en el culto?—*86. ¿Qué son las sacras?—*87. ¿Qué es el atril? *88. ¿Qué es el facistol?—*89. ¿Qué es el incensario?—*90. ¿Qué es la naveta?—*91. ¿Para qué se emplea la bandeja de la comunión?—*92. ¿Qué son los ciriales? 93. ¿Qué es el portapaz? 94. ¿Qué es el palio?

ARTÍCULO 5.º—Colores litúrgicos

- 95.—Colores litúrgicos son los que usa la Iglesia principalmente en las vestiduras de los ministros sagrados para recordar los sentimientos propios de cada festividad o de cada tiempo litúrgico.
- *96.—Los colores litúrgicos principales son cinco: blanco, rojo, verde, morado y negro.
- *97.—El color blanco significa alegría y pureza, y por eso se emplea en las fiestas del Señor, de la Virgen, de los ángeles y de los santos no mártires.
- *98.—El color rojo significa caridad y sacrificio, fuego y sangre, y por eso se emplea en Pentecostés, en las fiestas de la Cruz y en las de los Apóstoles y mártires.
- *99.—El color verde expresa esperanza, y lo usa la Iglesia en las dominicas después de la Epifanía y después de



Los cinco colores de la Liturgia

Pentecostés para animarnos a sufrir los trabajos de esta vida con la esperanza de la otra.

***100.—El color morado indica penitencia, y por eso se emplea en los tiempos de Adviento y Cuaresma, en las Témporas, en las Vigilias, en las rogativas, etc.**

***101.—El color negro significa tristeza y luto, y por eso se usa el Viernes santo y en la Misa de difuntos.**

102.— En algunas diócesis existe el privilegio

de usar el color azul de cielo en las Misas de la Inmaculada Concepción de María.

Questionario.—95. ¿Qué son colores litúrgicos?—*96. ¿Cuáles son los principales colores litúrgicos?—*97. ¿Cuándo emplea la Iglesia el color blanco?—*98. ¿Cuándo emplea la Iglesia el color rojo?—*99. ¿Cuándo emplea la Iglesia el color verde?—*100. ¿Cuándo emplea la Iglesia el color morado?—*101. ¿Cuándo emplea la Iglesia el color negro?—102. ¿Qué privilegio existe en algunas diócesis para el color azul?

CAPÍTULO IV

PERSONAS SAGRADAS

103.— Todos aquellos que han sido consagrados por la Iglesia para desempeñar funciones litúrgicas del culto divino reciben el nombre de personas sagradas.

***104.—Las principales clases de personas sagradas son: los clérigos, los sacerdotes, los obispos, los cardenales y el Papa.**

105.— Los que son admitidos por el obispo a una ceremonia que se llama tonsura adquieren con esto la categoría de personas sagradas en el grado ínfimo de simples clérigos.

- 106.—La tonsura consiste en cortar el obispo unos mechones de pelo a los nuevos clérigos; por esto los clérigos llevan la coronilla de la cabeza afeitada, como señal de su dignidad.
- 107.—Hay clérigos menores, que ejercen los servicios más humildes de la Iglesia, y clérigos mayores, que son los subdiáconos, diáconos y sacerdotes.
- *108.—**El subdiácono ayuda, junto con el diácono, en la Misa solemne y canta en ella la epístola.**
- *109.—**El diácono ayuda, junto con el subdiácono, en la Misa solemne y canta en ella el evangelio; también puede predicar, bautizar y administrar la sagrada comunión.**
- *110.—**El sacerdote ha recibido poder para celebrar la santa Misa, para perdo-**



- nar los pecados, para administrar otros sacramentos, para bendecir, y para desempeñar otras funciones litúrgicas.**
- 111.—Se llaman obispos los sacerdotes que han recibido la consagración episcopal y son puestos por el Papa para que gobiernen una parte de la Iglesia, que se llama diócesis.
- 112.—Los cardenales son los príncipes de la Iglesia que aconsejan y ayudan al Papa en el gobierno de todos los fieles y hacen la elección de nuevo Pontífice.



113.—El Papa es el Obispo de Roma; Sumo

Pontífice de la Iglesia y Vicario de Cristo en la tierra. Todos estamos obligados a obedecerle y a creerle.

Cuestionario.—103. ¿Quiénes son personas sagradas?—*104. ¿Cuáles son las principales clases de personas sagradas?—105. ¿Cómo se ingresa en la categoría de persona sagrada?—106. ¿En qué consiste la tonsura?—107. ¿Qué clases de clérigos hay?—*108. ¿Qué hace el subdiácono?—*109. ¿Qué hace el diácono?—*110. ¿Qué poderes ha recibido el sacerdote?—111. ¿Quiénes son los obispos?—112. ¿Quiénes son los cardenales?—113. ¿Quién es el Papa?

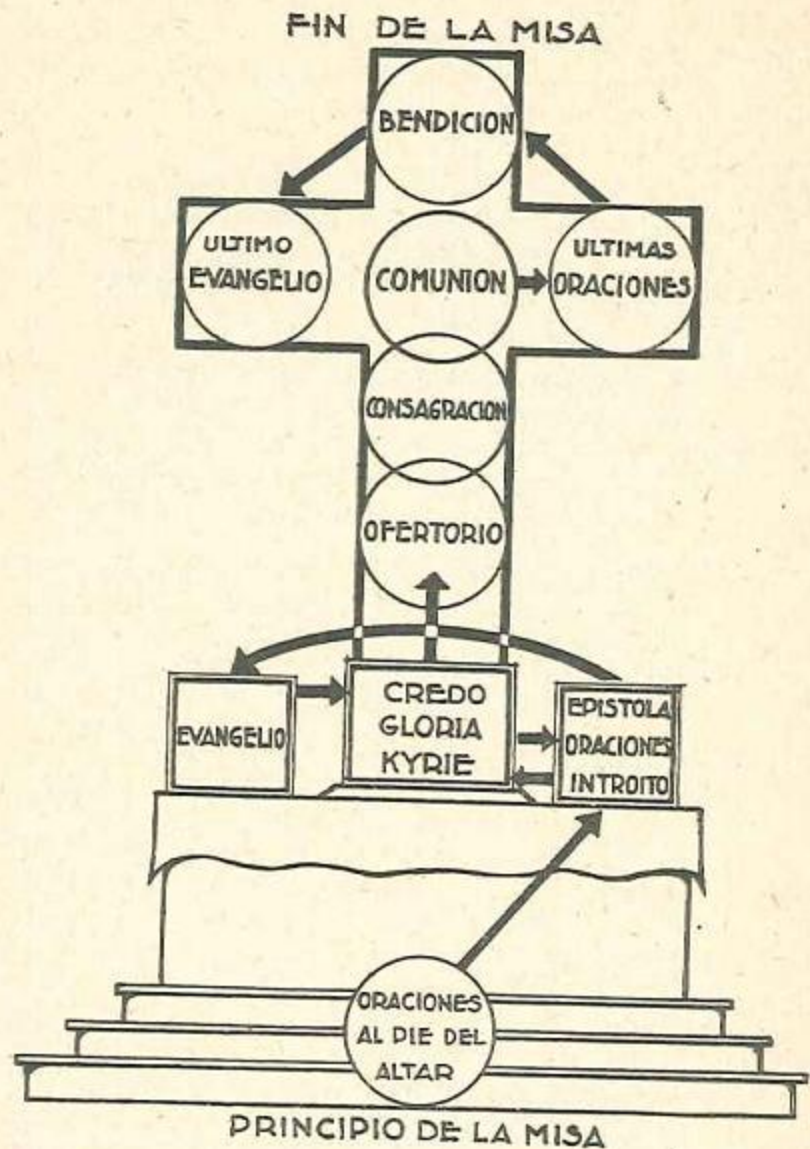
CAPÍTULO V

ACCIONES SAGRADAS

ARTÍCULO 1.º—La santa Misa

- *114.—**La santa Misa es el sacrificio del Cuerpo y Sangre de Jesucristo, ofrecido en nuestros altares bajo las especies de pan y vino, en memoria del sacrificio de la Cruz.**
- *115.—**La santa Misa es el acto más importante de la Liturgia.**
- *116.—**El asistir al santo sacrificio de la Misa es la mejor devoción que puede tener el cristiano, sobre todo si en él recibe la sagrada comunión.**

- *117.—**Para asistir con mayor fruto a la santa Misa conviene conocer lo que significa cada una de sus partes y de sus ceremonias.**
- *118.—**La Misa se divide en dos partes: una que sirve de preparación y se llama misa de los catecúmenos, y otra, que es la verdadera Misa y se llama misa de los fieles.**
- *119.—**Antes de comenzar la misa de los catecúmenos, el sacerdote purifica su alma rezando al pie del altar unas oraciones que expresan sentimientos de humildad y de contrición.**
- *120.—**La misa de los catecúmenos comienza con el introito (que es la primera lectura que hace el sacerdote en el misal) y termina con el evangelio, o con el credo, si lo hay.**
- 121.—Se llama misa de los catecúmenos porque en los primeros siglos de la Iglesia los que se preparaban a recibir el bautismo, es decir, los catecúmenos, no podían asistir más que a esta parte de la Misa.
- 122.—Empieza la misa de los catecúmenos con la recitación de unos trozos de los salmos (introito); después se pide misericordia a Dios (kyries), se dice, de ordinario, un cántico de alabanza (gloria), se rezan oraciones, se lee un pasaje de la Sagrada Escritura (generalmente epístolas de los Apóstoles a los primeros fieles), se lee el evangelio, y algunos días se hace la profesión de fe (credo).



- *123.—La misa de los fieles tiene tres partes esenciales: ofertorio, consagración (o canon) y comunión.
- *124.—El ofertorio es la parte de la Misa en que el sacerdote ofrece al Señor en nombre de los fieles el pan y el vino que va a consagrar; dura desde la terminación del credo, o del evangelio, hasta el prefacio.

125.—El prefacio es un cántico de alabanza y adoración que termina siempre con el sanctus.

*126.—La consagración (o canon) es la parte más importante de la Misa. El momento principal de esta parte es aquel en que el sacerdote consagra el pan y el vino convirtiéndolos en el Cuerpo y Sangre de Jesucristo.

*127.—La consagración comprende desde el prefacio hasta el paternóster.

*128.—La comunión es la parte de la Misa en que el sacerdote, y a veces los fieles, reciben el Cuerpo y la Sangre de Jesucristo.

*129.—La comunión comienza con el paternóster y termina con las oraciones de acción de gracias.

*130.—Después de la comunión viene la conclusión de la Misa, que consta de algunas oraciones y lecturas y de la bendición que, generalmente, da el sacerdote a los presentes.

*131.—Los domingos y fiestas de precepto hay obligación de oír entera la santa Misa. Por consiguiente, comete pecado, por lo menos venial, el que pierde con culpa propia cualquiera parte de la Misa.

*132.—Comete pecado mortal el que por su culpa llega después de empezar la misa de los fieles. También peca mortalmente el que asiste desde el comienzo de la misa de los catecúmenos, pero se marcha antes de la comunión.

133.—La mejor manera de oír la santa Misa es seguir las ceremonias del sacerdote y rezar juntamente con él las oraciones que señala la liturgia para cada día.

- 134.—La Misa puede ser solemne, cantada y rezada. Solemne es la que celebra el sacerdote con dos ministros (que son el diácono y el subdiácono), con incensación y con canto. Cantada es la que celebra el sacerdote con canto, pero sin ministros y sin incensación. Rezada es la que celebra el sacerdote asistido únicamente de algún ayudante.
- 135.—Todos los días festivos se celebra en cada parroquia una Misa solemne o cantada, en la que el párroco explica el evangelio a sus feligreses. Es deseo de la Iglesia que los fieles asistan con preferencia a esta Misa.

Questionario.—*114. ¿Qué es la santa Misa?—*115. ¿Qué importancia tiene en la Liturgia la santa Misa?—*116. ¿Es buena devoción asistir a la santa Misa?—*117. ¿Qué conviene conocer para asistir con mayor fruto a la santa Misa?—*118. ¿En qué partes se divide la Misa?—*119. ¿Qué hace el sacerdote al pie del altar antes de la Misa?—*120. ¿Qué extensión tiene la misa de los catecúmenos?—121. ¿Por qué esta parte de la Misa se llama de los catecúmenos?—122. ¿Que actos comprende la misa de los catecúmenos?—*123. ¿Qué partes tiene la misa de los fieles?—*124. ¿Qué es el ofertorio?—125. ¿Qué es el prefacio?—*126. ¿Qué es la consagración?—*127. ¿Qué comprende la consagración?—*128. ¿Qué es la comunión?—*129. ¿Dónde comienza

y termina la comunión?—*130. ¿De que consta la conclusión de la Misa?—*131. ¿Cómo es la obligación de oír la santa Misa?—*132. ¿Quién peca mortalmente por faltar a parte de la Misa?—133. ¿Cuál es la mejor manera de oír Misa?—134. ¿En qué se distinguen la Misa solemne, la cantada y la rezada?—135. ¿Qué Misa es especialmente recomendable?

ARTÍCULO 2.º—Sacramentos.

Bautismo.

- 136.—Para la administración de los sacramentos se requieren siempre estos cuatro elementos: *ministro*, que es la persona que lo confiere; *sujeto*, que es la persona que lo recibe; *materia*, que es la cosa visible que se aplica, y *forma*, que son las palabras que se emplean al aplicar la materia.
- 137.—En la administración de los sacramentos se usan unas ceremonias que son esenciales porque las estableció Jesucristo, y otras que son accidentales, es decir, que no son absolutamente necesarias para que haya sacramento.
- *138.—**La ceremonia esencial del bautismo consiste en que el ministro derrame agua sobre la cabeza del sujeto y al mismo tiempo pronuncie las palabras que constituyen la forma.**
- 139.—Las ceremonias accidentales que se hacen antes y después del bautismo



sirven para representar los efectos de este sacramento.

- 140.—Entre las ceremonias accidentales anteriores a la administración del bautismo, las más importantes son: la imposición de la señal de la cruz, la aplicación de la sal, los exorcismos, las promesas, la unción y la profesión de fe.
- 141.—La sal que se pone en la boca representa el don de la sabiduría, por el cual el cristiano saborea las cosas de Dios.
- 142.—Los exorcismos se hacen para expulsar a Satanás de la persona que se va a bautizar.
- 143.—Por las promesas, el que recibe el bautismo se compromete a rechazar al demonio y seguir a Jesucristo.
- 144.—La unción se hace trazando con el óleo de los catecúmenos la santa cruz en el pecho y espalda del que se bautiza, a modo de sello que le acredite como discípulo de Cristo y heredero del Cielo.

- 145.—El óleo de los catecúmenos es aceite de oliva consagrado por el obispo en la Misa del Jueves Santo.
- 146.—También después de realizado el bautismo, hay algunas ceremonias accidentales, que son: la unción con crisma, la imposición del paño blanco y la entrega de la vela encendida.
- 147.—Con el santo crisma se unge en forma de cruz la cabeza del recién bautizado, como consagrándole miembro de la real familia de Jesucristo, que es la Iglesia.
- 148.—El santo crisma es una mezcla de aceite de oliva con bálsamo, consagrada por el obispo en la Misa del Jueves Santo.
- 149.—El paño blanco que se coloca sobre la cabeza del recién bautizado representa la gracia santificante de que ha sido revestida su alma.
- 150.—La vela encendida representa la vigilancia que debe tener el cristiano para no perder la amistad de Cristo.

Cuestionario.—136. ¿Qué elementos hacen falta para la administración de los sacramentos?

137. ¿Qué clases de ceremonias se usan en la administración de los sacramentos?—*138. ¿En qué consiste la ceremonia esencial del bautismo?—139. ¿Para qué sirven las ceremonias accidentales que se hacen antes y después del bautismo?

140. ¿Cuáles son las principales ceremonias antes de la administración del bautismo?—141. ¿Qué re-

presenta la sal que se pone en la boca?—142. ¿Para qué se hacen los exorcismos?—143. Por las promesas ¿a qué se compromete el que se bautiza?—144. ¿Cómo se hace la unción?—145. ¿Qué es el óleo de los catecúmenos?—146. ¿Cuáles son las ceremonias accidentales después del bautismo?—147. ¿Cómo se unge con el santo crisma?—148. ¿Qué es el santo crisma?—149. ¿Que representa el paño blanco? 150. ¿Qué representa la vela encendida?

ARTÍCULO 3.º—Confirmación

*151.—El ministro ordinario para la administración del sacramento de la confirmación es el obispo.

*152.—El obispo administra la confirmación ungiendo con santo crisma la frente del sujeto al mismo tiempo que le impone la mano sobre la cabeza y dice las palabras que constituyen la forma de este sacramento.

*153.—La forma del sacramento de la confirmación consiste en



estas palabras: **Te sello con la señal de la cruz y te confirmo con el crisma de salvación. En el nombre del Padre y del Hijo y del Espíritu Santo. Amén.**

154.—El obispo da un suave golpe en la mejilla al que acaba de ser confirmado para significar que debe resistir con valor a los enemigos del alma.

Cuestionario.—*151. ¿Quién es el ministro ordinario para la administración del sacramento de la confirmación?

*152. ¿Cómo administra el obispo la confirmación?—*153. ¿En qué palabras consiste la forma del sacramento de la confirmación?—154. ¿Qué significa el suave golpe que el obispo da al que ha sido confirmado?

ARTÍCULO 4.º—Eucaristía

*155.—El viático es el mismo sacramento de la Eucaristía, que se denomina así cuando se administra a los que se hallan en peligro de muerte.

*156.—Se llama viático, es decir, alimento para el viaje, porque el que se halla en peligro de muerte tiene necesidad de fortalecer su alma para emprender el viaje a la eternidad.

157.—En España, el que recibe la comunión por viático hace antes la profesión de fe respondiendo a preguntas del sacerdote.

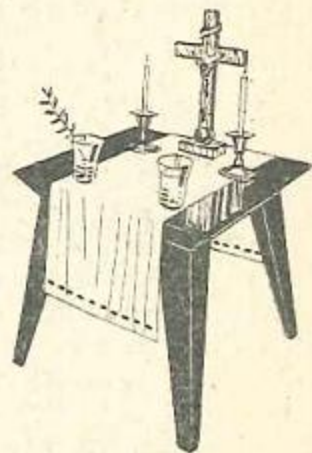
*158.—Para recibir la comunión por viático no se necesita estar en ayunas.

159.—Los enfermos, aunque no se hallen en peligro de muerte, pueden también recibir la comunión en sus casas por simple devoción y no a modo de viático.

160.—Cuando el enfermo recibe la sagrada comunión por devoción no hace la profesión de fe.

161.—El enfermo que recibe la sagrada Eucaristía por devoción, ha de estar en ayunas, si no es que yace enfermo más de un mes; porque en este caso podrá comulgar hasta dos veces por semana después de haber tomado alguna medicina o algún alimento líquido.

162.—Para la administración del santo viático se limpia y adorna lo mejor posible la habitación del enfermo y se preparan en ella estas cosas: una mesa cubierta con un paño blanco, un crucifijo, dos velas encendidas, un vaso de agua bendita con una rama pequeña, y otro vaso conteniendo un poco de agua para que el sacerdote purifique sus dedos.



163.—El agua que ha servido para la purificación debe ser tomada por el enfermo, o derramada en algún lugar decoroso

164.—La Iglesia desea que el viático sea llevado a los enfermos en forma solemne y, si es posible, con acompañamiento de fieles.



165.—La Iglesia concede indulgencias a los fieles que acompañan al viático y a los que, no pudiendo acompañarlo, envían a otro en su lugar.

Cuestionario.—*155. ¿Qué es el viático?—*156. ¿Por qué se llama viático?—157. En España ¿qué hace el enfermo inmediatamente antes de recibir el viático?—*158. El que recibe el viático ¿en qué situación se halla con respecto a la obligación común de estar en ayunas?—159. ¿Solamente los enfermos en peligro de muerte pueden recibir en su casa la sagrada comunión?—160. El enfermo que recibe la comunión

por devoción ¿ha de hacer la profesión de fe?—161. ¿En qué situación están con relación a la ley de ayuno natural los enfermos que reciben la comunión por devoción?—162. ¿Qué hay que preparar en la habitación del enfermo que va a recibir el viático? 163. ¿Qué ha de hacerse con el agua que ha servido para la purificación?—164. ¿En qué forma desea la Iglesia que sea llevado el viático a los enfermos? 165. ¿Qué gracias concede la Iglesia a los que acompañan al viático?

ARTÍCULO 5.º—Extremaunción

166.—El sacramento de la extremaunción se administra a los enfermos que están en peligro de muerte ungiéndoles ciertos miembros con el óleo de los enfermos, consagrado por el obispo para este fin.



167.—El sacramento de la extremaunción no puede recibirse más que una vez en el mismo peligro de muerte.

168.—El enfermo debe recibir el sacramento de la extremaunción antes de perder el uso de sus sentidos; pero se le puede

administrar aun cierto tiempo después que aparentemente haya muerto.

169.—En la habitación del enfermo que recibe la extremaunción se debe preparar una mesa cubierta con un lienzo blanco, y sobre ella un crucifijo, un plato con seis bolitas de algodón en rama,



para limpiar los miembros ungi-dos, otro plato con miga de pan, para que el sacerdote limpie con ella sus dedos, y una vela encendida.

170.—Las bolitas de algodón y la miga de pan de b e n quemarse luego de haberse administra-

do el sacramento.

171.—Mientras el sacerdote administra la extremaunción, los que están presentes deben rezar, arrodillados, la letanía de los santos u otras oraciones.

172.—Después de la extremaunción se suele dar al enfermo la bendición apostólica, con la cual puede ganar indulgencia plenaria para la hora de la muerte.

173.—Para los momentos de la agonía tiene la Iglesia una serie de oraciones que se llaman recomendación del alma y pueden ser recitadas por cualquiera.

174.—Los que rodean al moribundo deben

ayudarle a morir santamente repitiéndole actos de fe, esperanza, caridad y contrición, diciéndole jaculatorias y dándole a besar el crucifijo mientras el enfermo dice de palabra, o a lo menos de corazón, el nombre de Jesús.

Cuestionario.—166. *¿A quiénes se administra el sacramento de la extremaunción?*—167. *¿Cuántas veces puede recibirse el sacramento de la extremaunción?*—168. *¿Cuándo se ha de recibir el sacramento de la extremaunción?*—169. *¿Qué se prepara en la habitación del enfermo que recibe la extremaunción?*—170. *¿Qué ha de hacerse con el algodón y el pan que se han utilizado en la administración de este sacramento?*—171. *¿Qué deben hacer los fieles presentes a la administración de la extremaunción?*—172. *¿Qué bendición suele darse al enfermo después de la extremaunción?*—173. *¿Qué oraciones tiene la Iglesia para el momento de la agonía?*—174. *¿Cómo se debe ayudar a bien morir a un moribundo?*

ARTÍCULO 6.º—Sacramentales

- 175.—La Iglesia proporciona a los fieles ciertos medios de santificación que se llaman sacramentales porque tienen semejanza con los sacramentos.
- 176.—Los sacramentales no han sido instituidos por Jesucristo, como los sacramentos, sino por la Iglesia; y producen sus efectos solamente por los ruegos de la Iglesia misma.

- 177.—Los sacramentales más conocidos son: las consagraciones y bendiciones y el uso de los objetos benditos.
- 178.—Las consagraciones son unas ceremonias con las que se hacen sagradas las cosas o personas ungiéndolas con el santo óleo. Reciben consagración, entre otros objetos, los templos, campanas, altares, cálices y patenas.
- 179.—Las bendiciones son oraciones acompañadas de la señal de la cruz, para pedir la protección divina sobre las personas o cosas que se bendicen. La Iglesia aplica bendiciones a una gran variedad de objetos y de personas.
- 180.—Son de especial interés la bendición del agua y la de los cadáveres y sepulturas de los fieles.
- 181.—La Iglesia bendice el agua para tres fines: 1.º, para la aspersion que hace el sacerdote todos los domingos antes de la Misa solemne; 2.º, para rociar con ella los objetos que se bendicen; 3.º, para que los fieles se santigüen con ella al entrar en la Iglesia, y en sus casas, principalmente al levantarse y al acostarse.
- 182.—La Iglesia bendice los cadáveres y las sepulturas de los fieles en señal de que aquellos cuerpos han sido templos del Espíritu Santo y están llamados a gozar de Dios después de la resurrección, y también para significar el deseo de que Dios acoja sus almas.



- 183.—En las exequias o funerales de los difuntos la Iglesia bendice un túmulo en representación del cadáver.
- 184.—En las exequias de adultos la Iglesia ofrece oraciones y otros sufragios por su eterno descanso; y en las de párvulos



vulos dirige alabanzas a Dios por haber llevado al Cielo sus almas.

185.—Sufragios son misas, comuniones, limosnas y toda otra clase de buenas obras que se ofrecen a Dios por las almas del Purgatorio.

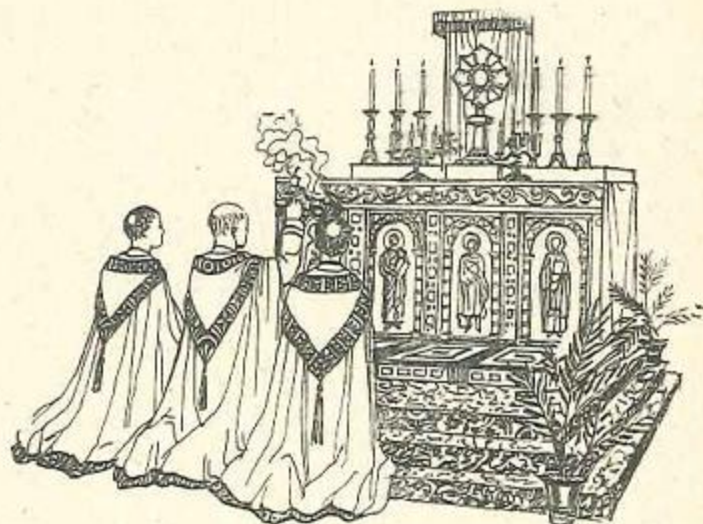
Cuestionario.—175. Además de los sacramentos ¿qué otros medios de santificación proporciona la Iglesia a los fieles?—176. ¿Por quién han sido instituidos los sacramentales?—177. ¿Cuáles son los sacramentales más conocidos?—178. ¿Qué son consagraciones?—179. ¿Qué son bendiciones? 180. ¿Cuáles son las bendiciones de mayor interés?—181. ¿Para qué bendice el agua la Iglesia? 182. ¿Por qué la Iglesia bendice los cadáveres y sepulturas de los fieles? 183. ¿Qué bendice la Iglesia en las exequias de los difuntos? 184. ¿Qué ofrece la Iglesia en las exequias de los adultos y en las de los párvulos? 185. ¿Qué son sufragios?

ARTÍCULO 7.^o—Exposición del Santísimo

- *186.—Se llama **exposición del Santísimo** el rito litúrgico que consiste en presentar el Sacramento de la Eucaristía a la adoración de los fieles.
- *187.—La **exposición del Santísimo** se denomina solemne cuando se coloca la

custodia con el Sacramento en un sitio elevado del altar, llamado ostensorio o trono.

*188.—Se llama **exposición menor** la que se hace abriendo el sagrario y dejando a la vista un copón que contiene Hostias consagradas.



189.—La exposición consta de tres actos: el de exponer, el de bendecir y el de reservar.

190.—Al exponer se suele cantar el «Pange lingua» y se incienso al Santísimo. Antes de que el sacerdote dé la bendición con el Santísimo se canta el «Tantum ergo» con su antífona y oración y se vuelve a incensar el Sacramento. Después de la bendición y antes de reservar el Santísimo en el sagrario, se rezan públicamente las alabanzas en reparación de las blasfemias.

*191.—Es corriente rezar ante el Santísimo la estación a Jesús Sacramentado.



Se compone de cinco padrenuestros, avemarías y glorias; pero si se quiere ganar las indulgencias concedidas al rezo de la estación, es necesario añadir otro padrenuestro, con avemaría y gloria, por las intenciones del Sumo Pontífice.

Cuestionario.—*186. ¿A qué se llama exposición del Santísimo?—*187. ¿Cuándo la exposición se llama solemne?

*188. *¿Qué exposición se llama menor?*
189. *¿De cuántos actos consta la exposición?—190.*
*¿Qué se canta y se reza en estos actos?—*191.*
*¿Cómo es la oración que se suele rezar
ante el Santísimo?*



GLORIA AL PADRE
Y AL HIJO
Y AL ESPÍRITU SANTO

INDICE

	<u>Páginas</u>
Nociones preliminares	3
<u>Capítulo I</u>	
Templos sagrados	3
<u>Capítulo II</u>	
Lugares sagrados	7
<u>Capítulo III</u>	
Objetos sagrados	
Artículo 1.º—Vasos sagrados	12
Artículo 2.º—Libros sagrados	15
Artículo 3.º—Vestiduras y ornamentos sagrados	18
Artículo 4.º—Otros objetos del culto	24
Artículo 5.º—Colores litúrgicos	27
<u>Capítulo IV</u>	
Personas sagradas	29
<u>Capítulo V</u>	
Acciones sagradas	
Artículo 1.º—La santa Misa	32
Artículo 2.º—Sacramentos.—Bautismo	37
Artículo 3.º—Confirmación	40
Artículo 4.º—Eucaristía	41
Artículo 5.º—Extremaunción	44
Artículo 6.º—Sacramentos	46
Artículo 7.º—Exposición del Santísimo	49

IMPRESA EDITORIAL MODERNA

Alameda de Recalde, 25

BILBAO